

Pralesy Slovenska

– pozostatok pôvodnej krajiny Karpát

Marián Jasík, PRALES, o.z.



Pralesy – historický kontext

- **staršia doba železná v období praveku od 7. do 4. storočia pred Kr.** – prvé systematické klčovanie pôvodných karpatských praesov vo väčšom rozsahu – keltské a germánske osídlenie v horských kotlinách (E.Krippel)
- **p.n.l.** – grécky historik Herodot opísal Slovensko „Kraj na sever od Dunaja je pustý a plný včiel“. Označovali ho aj ako Čierny les/Hercýnsky praes
- **2. – 5. storočí po Kr.** – exploatácia praesov Rimanmi – oblasť nížin a predhorí na J a JZ Slovensku (A. Kavuljak, 1942)
- **9. storočie** – výmena slovanských božstiev za jedného Boha



Kto formoval lesy? Veľký aj malý.



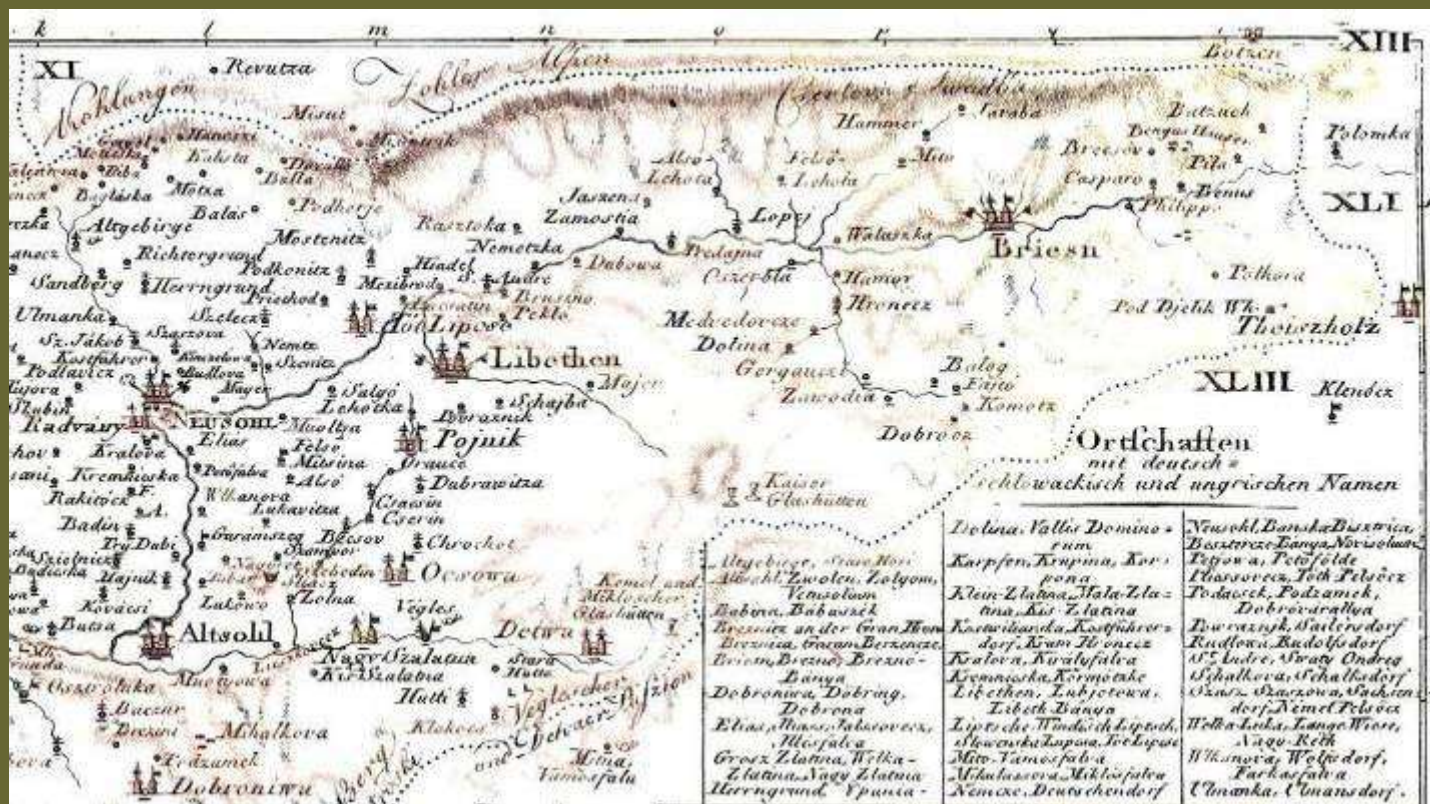
Ako vyzerali lesy?



Ako vyzerali lesy?



- **obdobie kolonizácie Slovenska v 11. až 15. storočí** – prakticky celé územie okrem vysokých pohorí, hlavne od zač. 13. storočia – v priebehu troch storočí vznik takmer 2000 osád a väčšiny hradov
- **valašská kolonizácia – od 14. do 17. storočia** – horské oblasti
- **13. storočie** – osobitné zmienky o nedotknutých pralesov – zvolenský les a veľký les (silva de Zolum, magna silva 1291), kráľovský les (silva regalis 1250) – zaberol značnú časť Poľany



- **začiatok v 13. a 14. storočí**, banícka kolonizácia – rozkvet a postupný úpadok do konca 17. storočia – banícke oblasti
- **18. storočie** – obdobie „hospodárskej úpravy lesov“ – Tereziánsky lesný poriadok (1770).....
- **20. storočie** – počiatok uvedomelej ochrany pralesov (pral. Plachta)
- **21.? storočie** – obdobie spoločenskej akceptácie pralesov ako území, do ktorých nezatíname naše benzínové pazúre


číslo listu: 127603
 I.B.1.1913.

A. m. k. r. erdőgazdálkodások,
 Budapestben.

Múlt évi 1284. számú előterjesztésre átvittem a m. k. r. erdőgazdálkodásokhoz az erdőgazdálkodás m. k. r. erdőgazdálkodás „Külisszén” nevű társaság II. sz. 80/a és 81/a. előterjesztésével egyetemes jegyzőkönyvének továbbá a társaság m. k. r. erdőgazdálkodás „Cserésk” nevű társaság I. sz. 98. tag 40. al/1. és 44/a előterjesztésével egyetemes jegyzőkönyvével végül a korábbi m. k. r. erdőgazdálkodás „Plachta” nevű társaság IX. sz. 50. tag 5/b. és 9. előterjesztésével egyetemes jegyzőkönyvének a munkálatok befejezésével feljegyzésre megalkotott előzőleg átvittem az előző számú rendtartásommal folytatás felvételére, hogy a fenti tervvel erdőgazdálkodás az erdőgazdálkodás legközelebbi időszaki gazdasági beosztására alkalmazni ilyen értelemben: törvényre illeszkedve, mivel a társaság erdőgazdálkodásánál ekkor megjelölt erdőterület a jelen 1913. évi kiegészítő feljegyzéssel való változtatással a megjelölt megosztásokat is megvalósítja a jelen rendelettel való alkalmazásnál intézkedjék, hogy az előző tervvel megjelölt terület erdőgazdálkodásánál mindenre az beosztás kiadásra.

Utasítom végül, hogy ezen kijelölt terület részleteit az egyes erdőgazdálkodások határaitak feltüntetése mellett az 1:75000 méretű tábori térképek világos és jól áttekinthető legyenek az azokat az illeti társaságok nyilvántartás céljára egy-egy társaságban olyan gazdasági körök kiadásában amelyek ezen területen külön feltüntetve vannak, melyek területei:

Budapest, 1913. évi április hó 24. -én.
 A miniszter helyett:

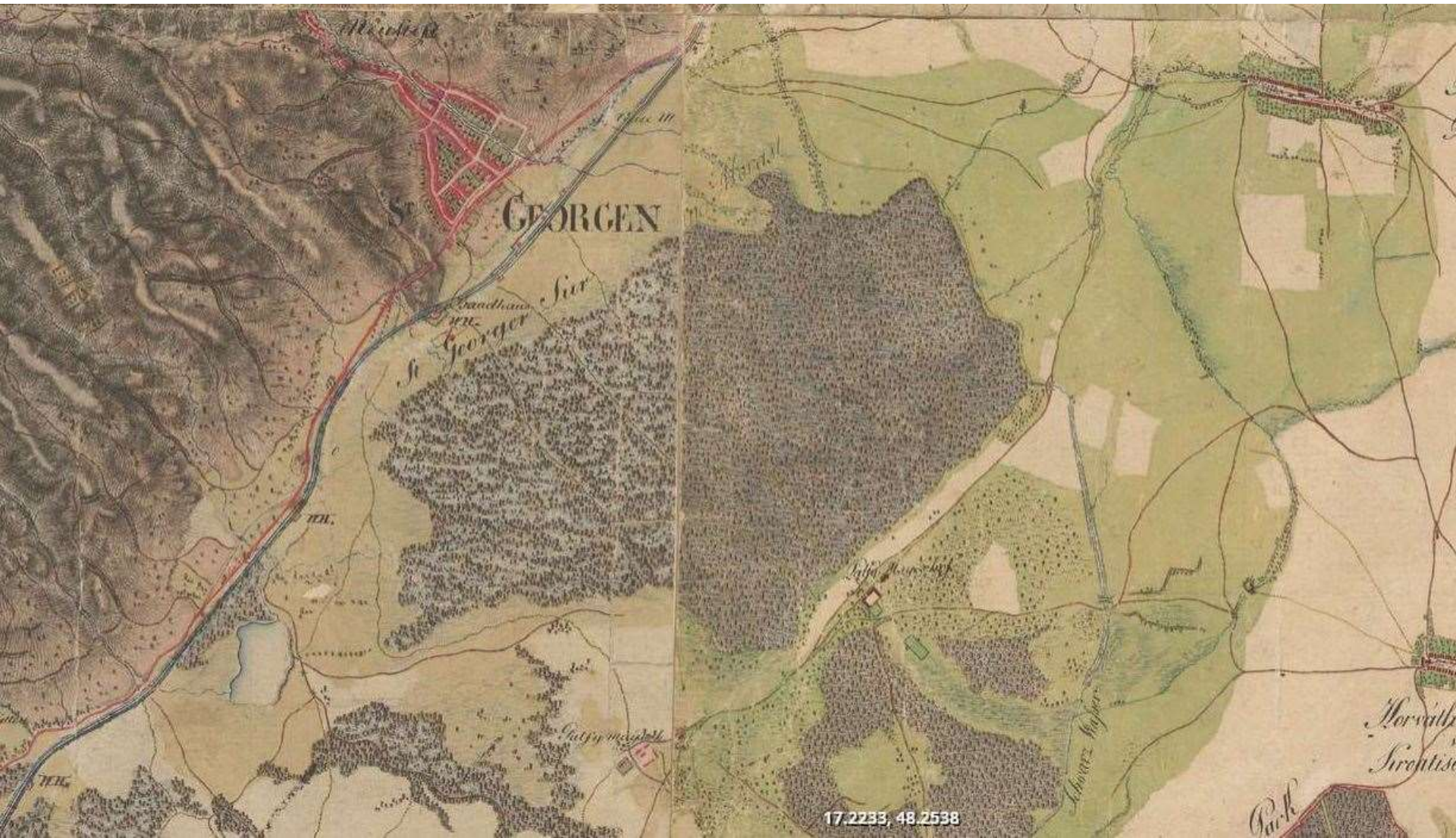

 államtitkár.



Mapa z II. vojenského mapovania Uhorska 1836 – 1852 – Poľana a okolie



Mapa z II. vojenského mapovania Uhorska 1836 – 1852 – Jurský Šúr a okolie





Čo sme vedeli o slovenských pralesoch?

Existovali len odhady:

Prof. Š. Korpel' – **18 000 – 20 000 ha**, zoznam 74 lokalít (1989)
Národný lesnícky program (2007) – **24 000 ha** pralesov

M. Vyskot a kol., 1981 – Československé pralesy minimálne 43 lokalít pralesov

Š. Korpel', 1989 – Pralesy Slovenska

- 74 pralesových lokalít - odhadovaná plocha pralesov 18 000 – 20 000 ha
- E. Bublinc – V. Pichler a kol., 2001 - Slovenské pralesy, diverzita a ochrana - 15 vybraných lokalít pralesov





Koľko pralesov zostalo?

- 263 lokalít (140 pralesov, 123 pralesových zvyškov) s celkovou výmerou 10 707 ha, čo je cca 0,55 % z výmery slovenských lesov
- nerovnomerná distribúcia v priestore aj biotopoch
- prevažne malé izolované ostrovy v mori silne pozmenených lesov (68% lokalít má výmeru do 50 ha)





Naj pralesy Slovenska

- **najväčšie pralesy na Slovensku**

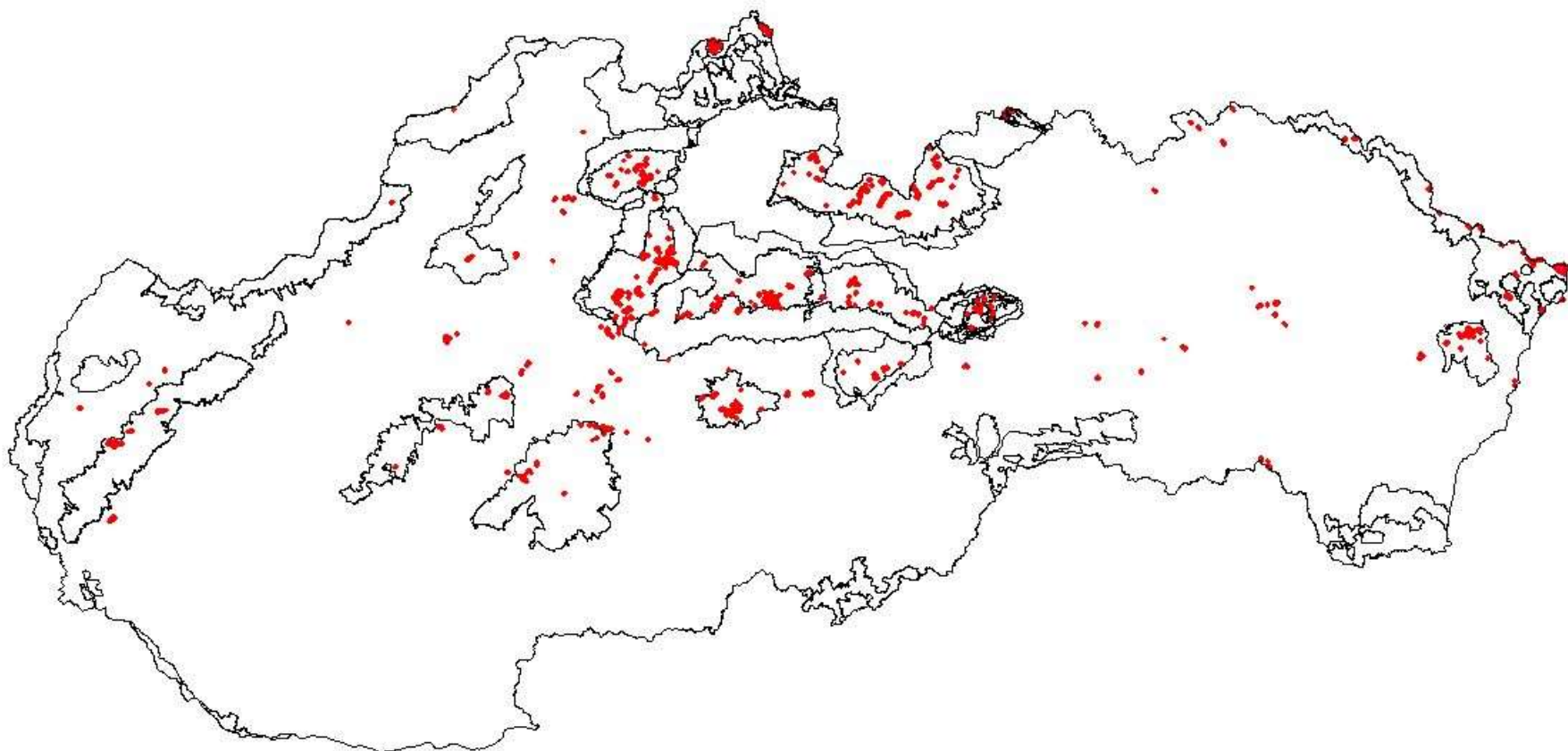
- | | | |
|------------------------|--------|-----------------|
| 1. Stučica | 615 ha | Bukovské vrchy |
| 2. Poľana | 491 ha | Poľana |
| 3. Pilsko | 431 ha | Oravské Beskydy |
| 4. Babia hora | 249 ha | Oravské Beskydy |
| 5. Jánošíková kolkáreň | 219 ha | Veľká Fatra |
| 6. Šútovská dolina | 210 ha | Malá Fatra |

- **„najzachovalejšie pralesy“**

- Stučica 580 ha, Pilsko 400 ha
- Babia Hora 249 ha
- Šramková 84 ha, Nefcerka 83 ha, Bielovodská 67 ha, Kornietová 64 ha, Ďumbier 56 ha



Priestorová distribúcia pralesov – stav k 1.1.2023





Pralesy patriace minulosti

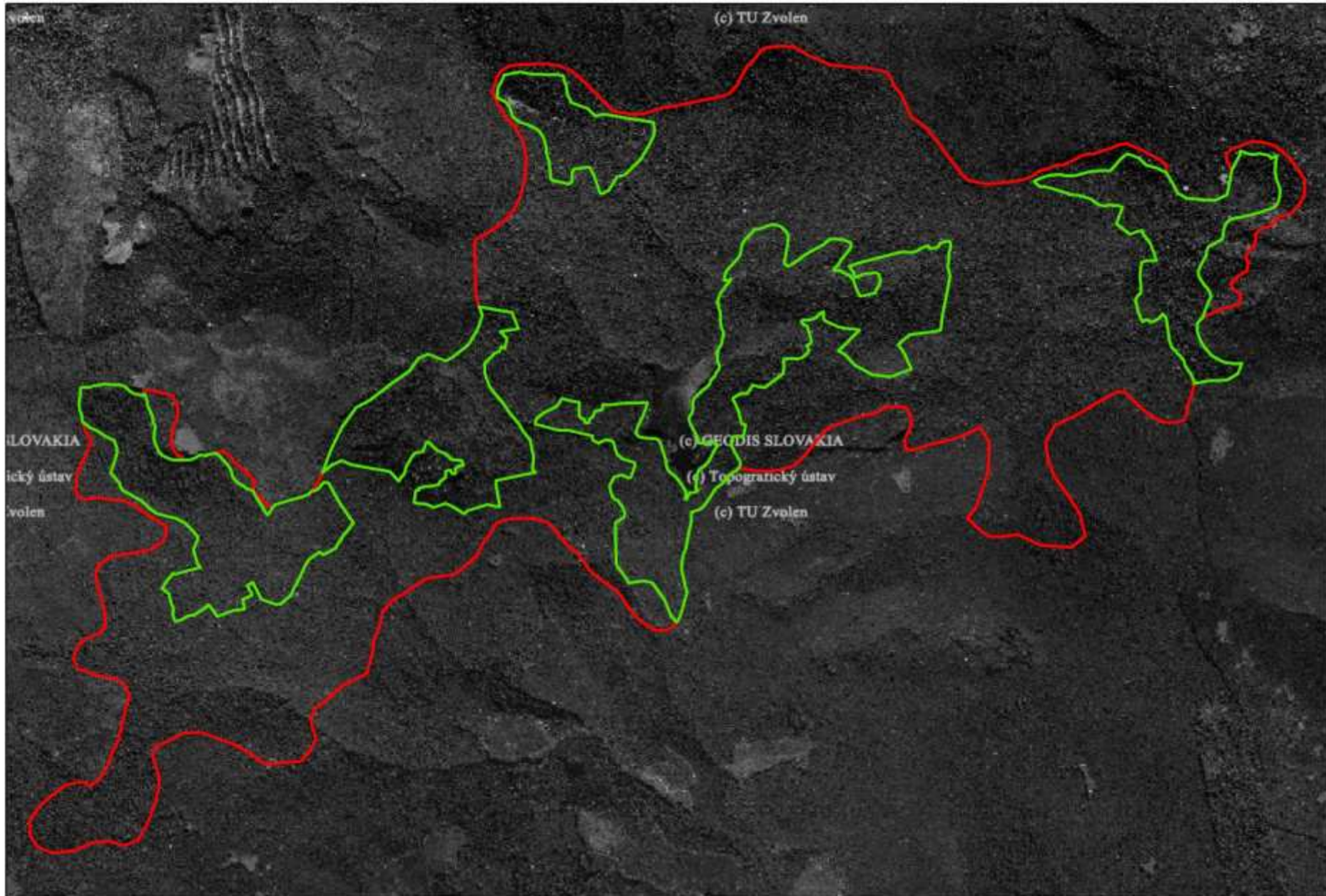
Kam sa podeli rozsiahle pralesy?

Vihorlat, Východné Karpaty, Poľana

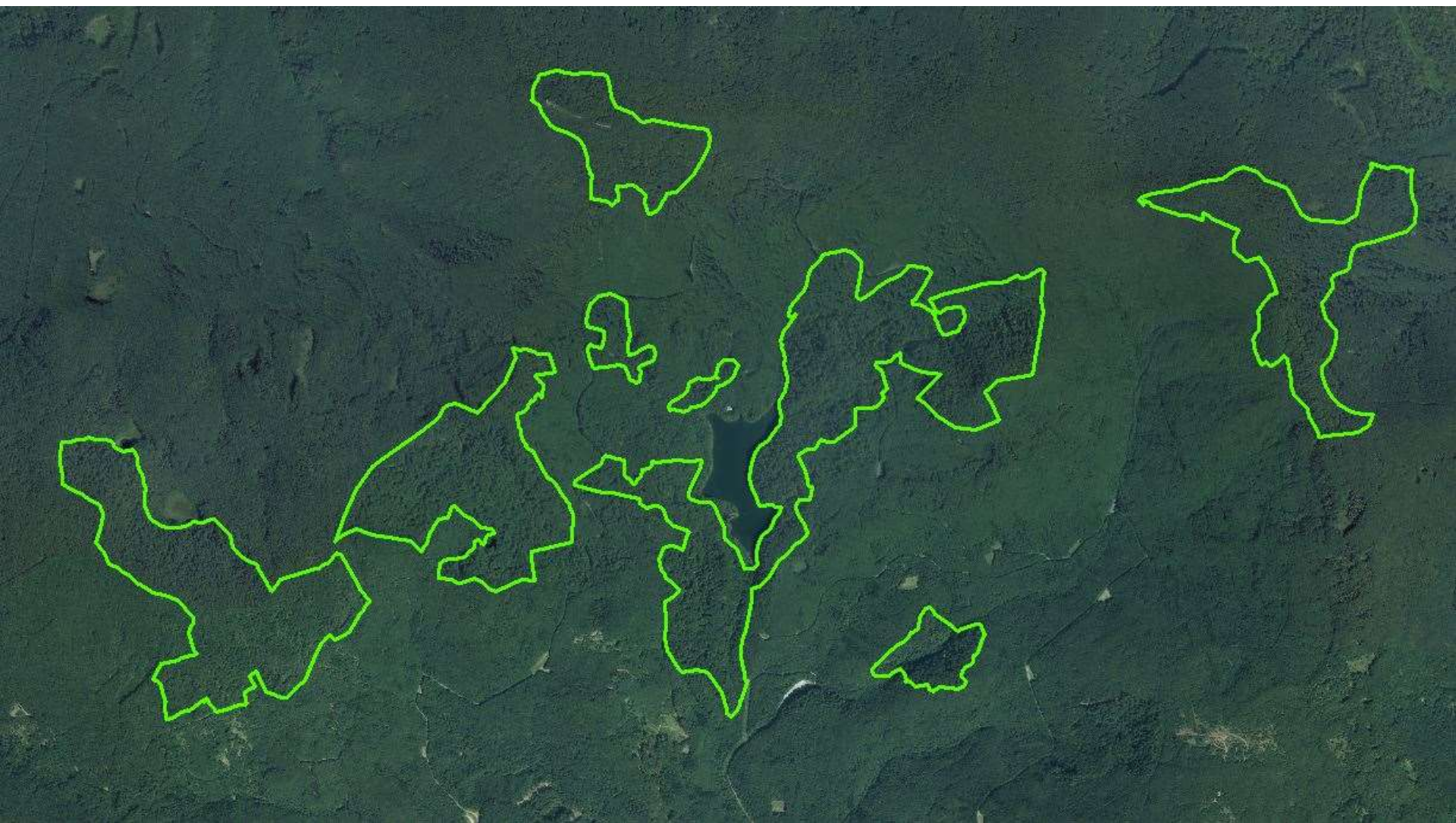
Úbytok za roky 2010 - 2023 - cca 200 ha na 35 lokalitách, 5 lokalít bolo zničených



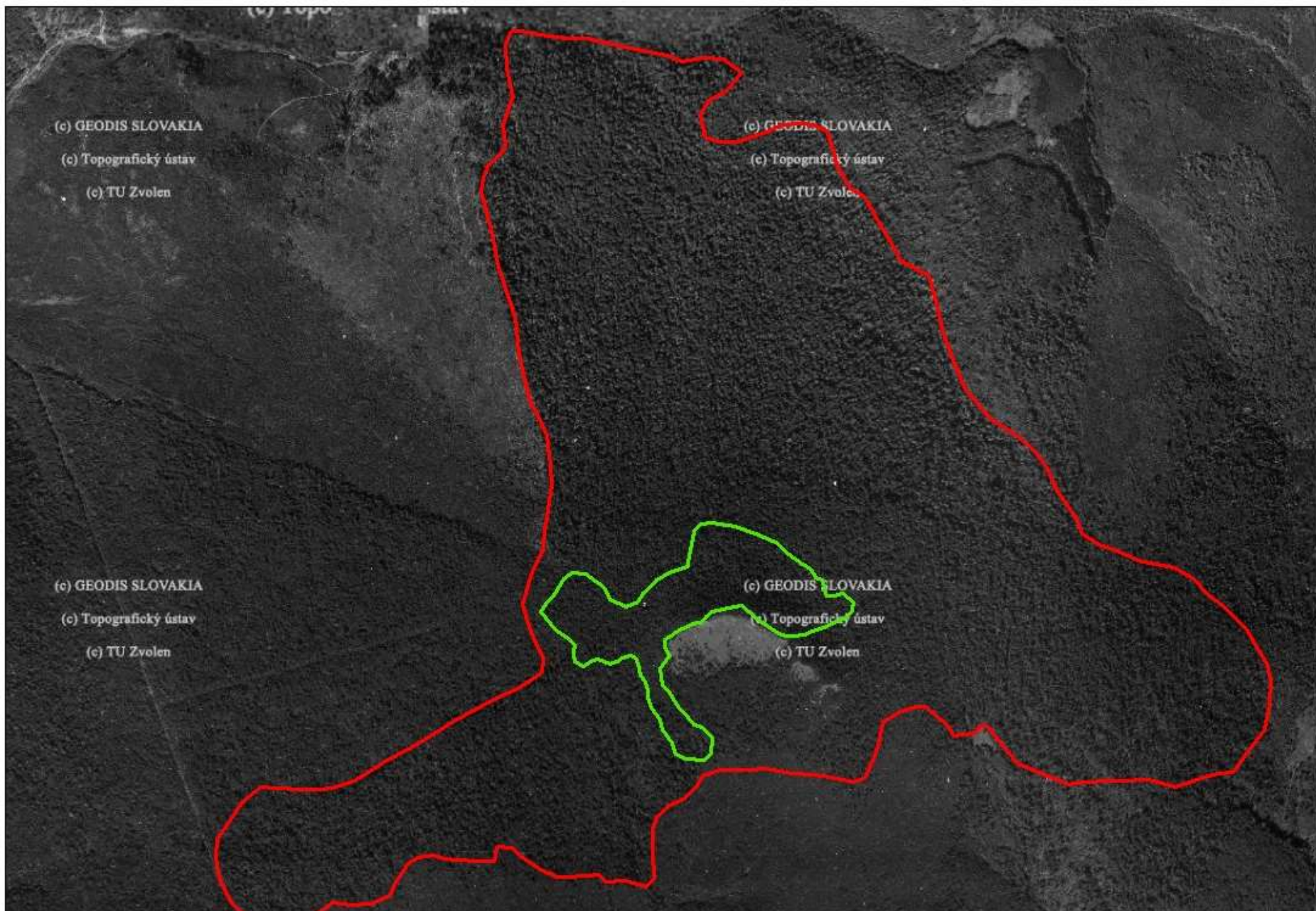
Morské oko r. 1950 – 1068 ha pralesa



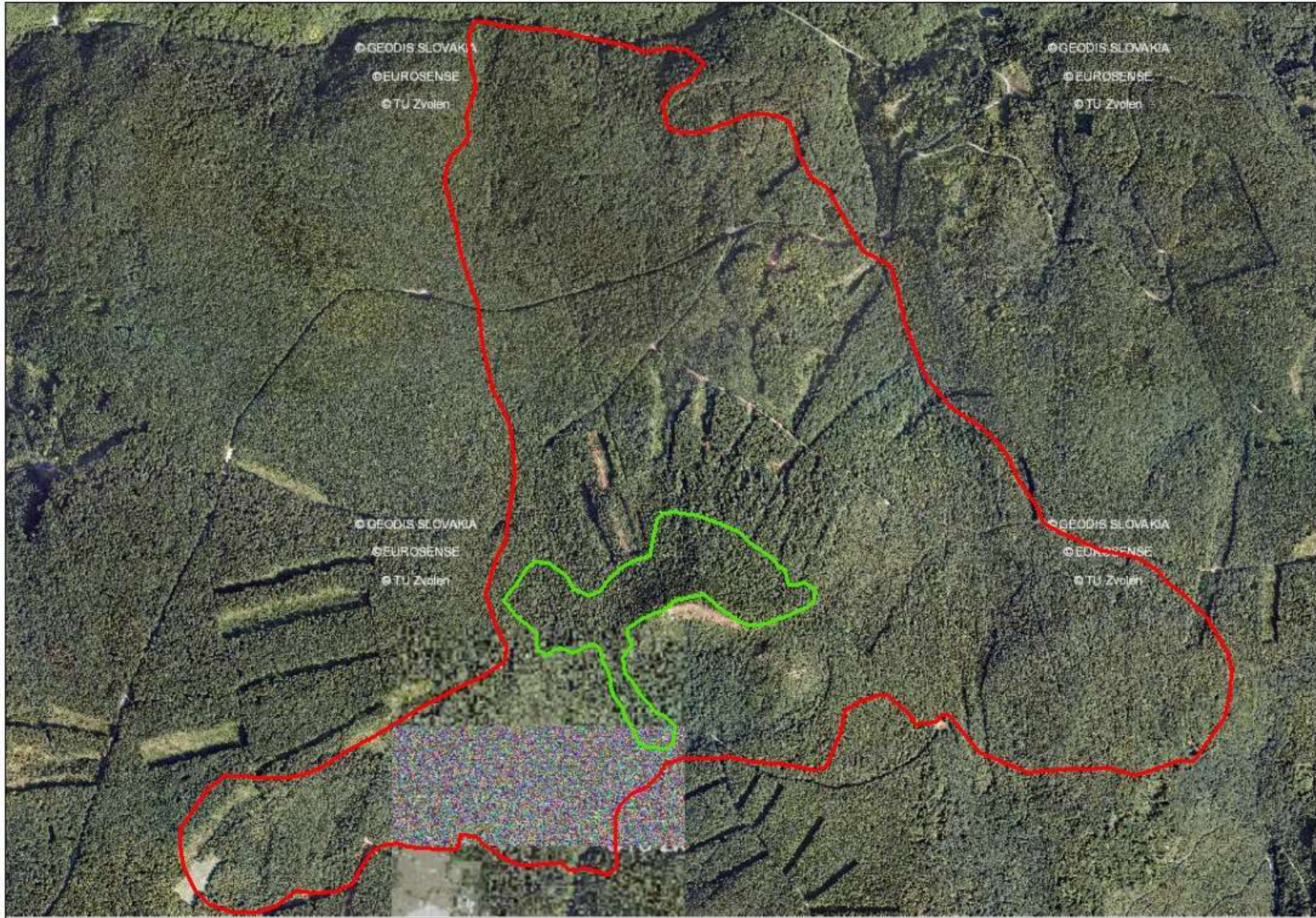
Morské oko r. 2023 – zostalo 322 pralesa



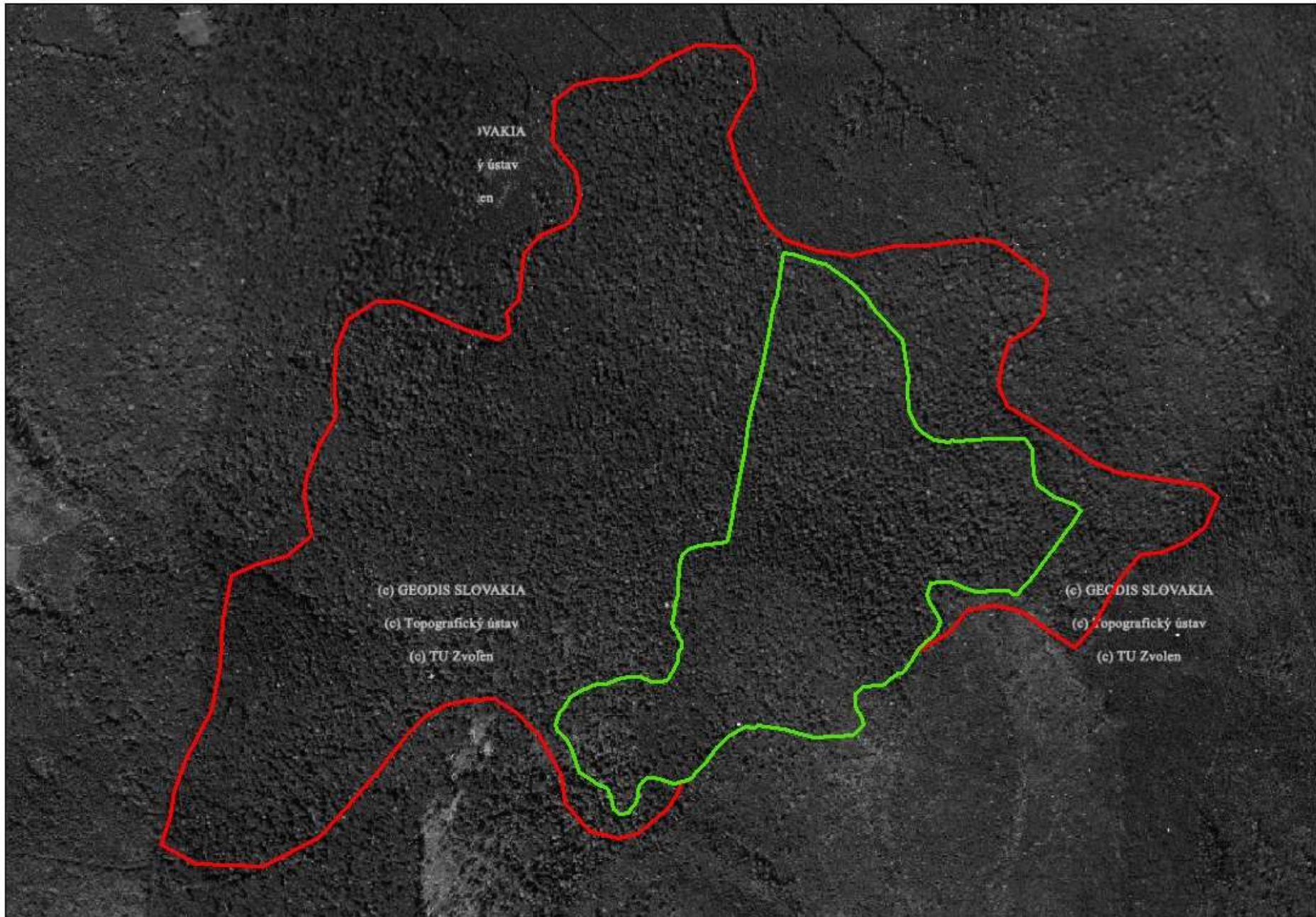
Vihorlat r. 1950 – 486 ha pralesa



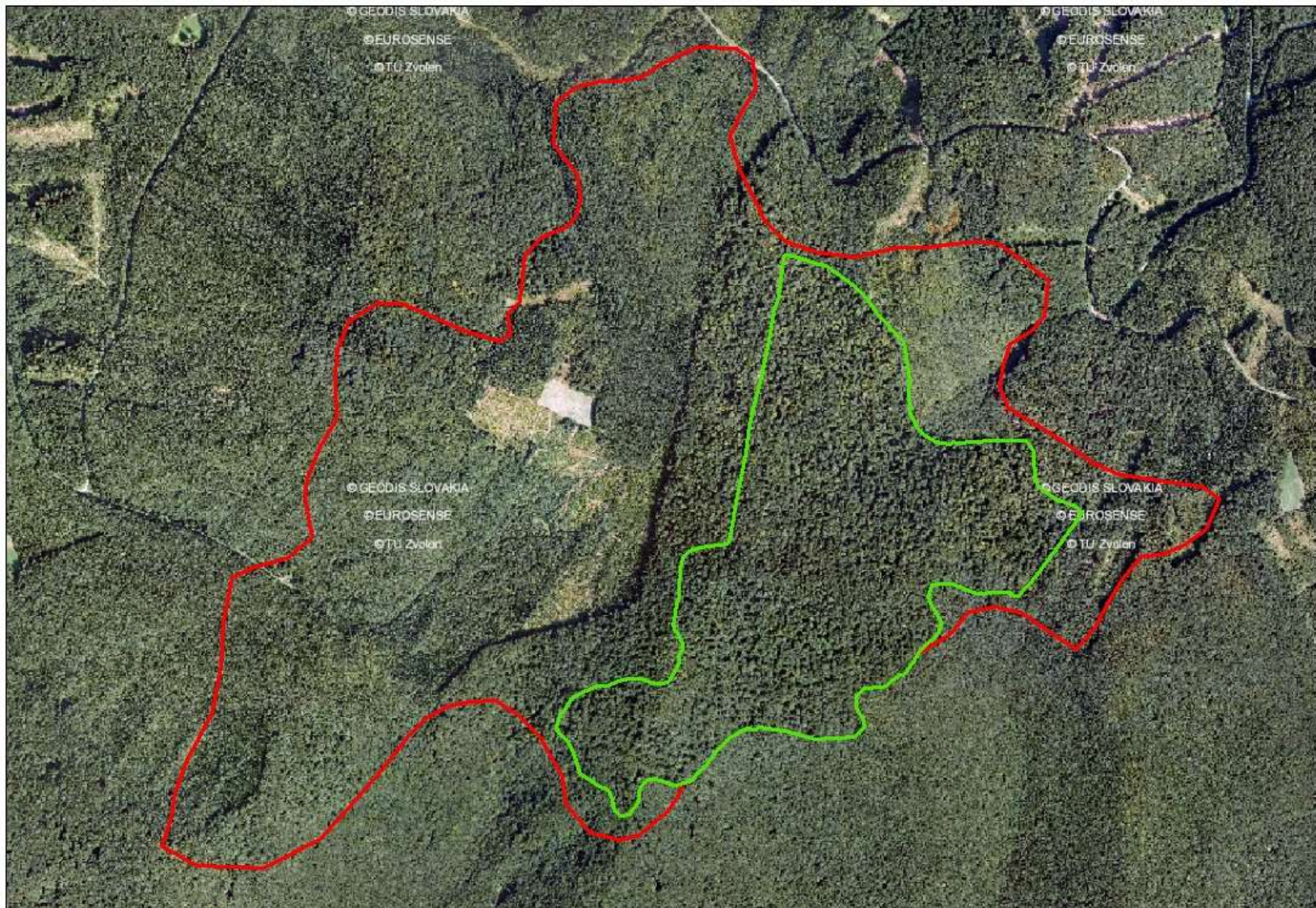
Vihorlat r. 2010 – 28,4 ha pralesa



Kyjov r. 1950 – 349 ha pralesa



Kyjov r. 2010– 97,14 ha pralesa



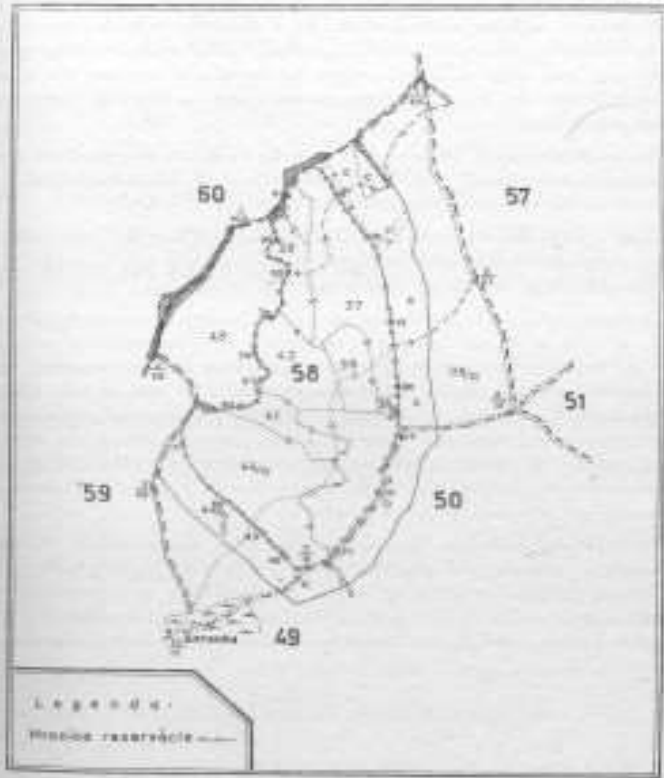
Dnešný stav lesov Dobročských pralesů

Už sme uviedli, že Štátna prírodná rezervácia Dobročský prales bola vyhlásená v roku 1913. Patrí teda medzi naše najstaršie chránené drevia. Aj napriek tomu predĺžila o porastoch pralesa hovoriť, že neboli vôbec narušené ľudskou činnosťou. Je to aj preto, že z histórie vývoja lesného hospodárstva vyplýva, že aj v lesoch v okolí Dobročského pralesa sa v minulosti hospodárilo a využívali sa rôznymi spôsobmi, ako s tým budujeme na inom mieste. Okrem nepriamych vplyvov to pociťujú aj priame vplyvy. Práve čestným úlohou je jednotlivý výrub stromov, že v niektorých prípadoch aj o výrub väčších skupín v porastoch pralesa. Potvrďujú to aj ústne rovnováhy v jednotlivých časových skupinách.

V opise porastov pralesa z roku 1932 sa uvádza: "Táto lesná rezervácia skladá sa z parčí pralesovitých (hývalý porasty 58/17, 42, 44a) a veľkých čiarok medzi tými umelo založených a pravečne vzniknutých, vo veľkých skupinách jednotlivých. Sú to hývalý asi 85 ročný porast 58/36, 39 vo výšare 9 m, 85 ročný porast 58/40 vo výšare asi 9 m, 120 ročný porast 58/41 o výšare asi 13 m." (Porosty z roku 1932 na obrázku 6).

Porasty postihovali aj požiarne udalosti a škodlivý hmyš. Najstaršia z nich bola 7. augusta 1911, keď vyvrátilo asi 40 m široký pás na hraniciach kopcov 59 - 61 do stredu rezervácie v jeho došverovýchodnej časti. Takties bol poškodený hývalý porast 58/44a, ale aj ostatné časti rezervácie, hoci len ojedinele. Spolu bolo vyvrátené viac ako 1200 m³ hmoty, z toho väčšiu tvorila jehla. Z obvyklých škodcov sa kalmitná hmotá spracovala, čo dnes najmä ako nevhodný zásah z hľadiska cieľov rezervácie. Spracovanie hmoty odohľadnilo aj vtedajšie Ministerstvo zemédrostvá, Ústredný ředitelství státních lešů a statků, Praha - Bubeneč, spisom L. J. 9.038 - 9/17 - 1932.

V rokoch 1949 - 1951 postihla porasty v oblasti lesného závodu Čiary Halog rozsiahla škodlivá kalmita. Porasty rezervácie ostali nezmotené. Možno najmä sila pôvodného lesného spoločenstva sa prejavila ako účinná prekážka pre šírenie premnoženého škodcu.



Obr. 6. Štátna prírodná rezervácia Dobročský prales. Stav z roku 1932

Ďalšie vetrové kalamity bola v novembri 1964, ktorej vplyvom sa miestami vyvrátili alebo zlomili stromy v hornej časti rezervácie. Tieto vichřice odcudila ani snaha najväčšia jedľa v hývalých. Odhaduje sa, že spolu padlo asi 1200 - 2000 m³ hmoty.

DOBROČSKÝ PRALES





Prečo sa zachovali?

➤ dôvody zachovania pralesov: uvedomelosť verzus pragmatizmus v kontexte času

Komu by sa patrilo poďakovať za zachovanie pralesov?

- 1) Konkrétnym ľuďom a ich uvedomelosti: napr. Badínsky a Dobročský prales, Poľana, takmer všetky pralesy na východe Slovenska, Kašivárová, Klenovský Vepor....**ale zároveň aj za zničenie podstatne väčšej výmery pralesov**
- 2) Prírodným podmienkam : napr. Nefcerka, Bielovodská dolina, Suť, Obrštín, Kujavy, Bor...
- 3) Rôznopomerový mix uvedomelosti a prírodných podmienok: napr. lokality na hornej hranici lesa
- 4) Rôznym okolnostiam : napr. Veľký Sokol, Stužica....





Country/area	Primary forest (FAO)		Pralesy (prieskumy)		Poznámka
	1 000 ha	% of forest area	1 000 ha	% of forest area	
Albania	85	11			
Belarus	400	5			
Bosnia and Herzegovina	2	n.s.			
Bulgaria	338	9	103,0	2,7	staré lesy, bez terénneho prieskumu
Croatia	7	n.s.			
Czech Republic	9	n.s.	2,5	n.s.	25 lokalít, Výrovka 475 ha
Denmark	25	5			
Estonia	964	43			
France	30	n.s.			
Italy	93	1			
Latvia	15	n.s.			
Liechtenstein	2	22			
Lithuania	26	1			
Norway	223	2			
Poland	54	1			Bialowieža cca 6000 ha
Portugal	24	1			
Romania	300	5	218,0	3,3	3402 lokalit, bez terénneho prieskumu
Serbia	1	n.s.			
Slovakia	24	1	10,5	0,5	257 lokalit, Stužica 615 ha
Slovenia	109	9			
Sweden	2609	9			
Switzerland	40	3			
Ukraine	59	1	38,6		123 lokalit, Uholka 14 406 ha
Spolu	5439	2,7			



Pamätníci vekov

Najstaršie stromy – limby, jedle, borovice, tis, smrekovec, dub, ale aj buk

- Jedle – 350 - 400 rokov, najstaršia zdokladovaná 378 rokov (Javorníková dolina, Muránska planina, obvod kmeňa iba 156 cm)
- Smrekovce – 400 - 450 rokov, 415 rokov, Veľká Stožka, Muránska planina
- Borovice – 400 - 450 rokov, Hrdzavá dolina, Muránska planina, Laskomer
- Smreky – 400 - 500 rokov, najstarší zdokladovaný 500 rokov, Pilsko, nad 400 rokov – Ďumbier, Belianske Tatry, Janošíková kolkáreň, Kôprová dolina, Bystrá dolina
- Limby – bežne 500-600 rokov, odhad min. 1 200 rokov (Nefcerka)
- Buky – 400 - 450 rokov, najstarší zdokladovaný 432 rokov, Kornietová, Veľká Fatra

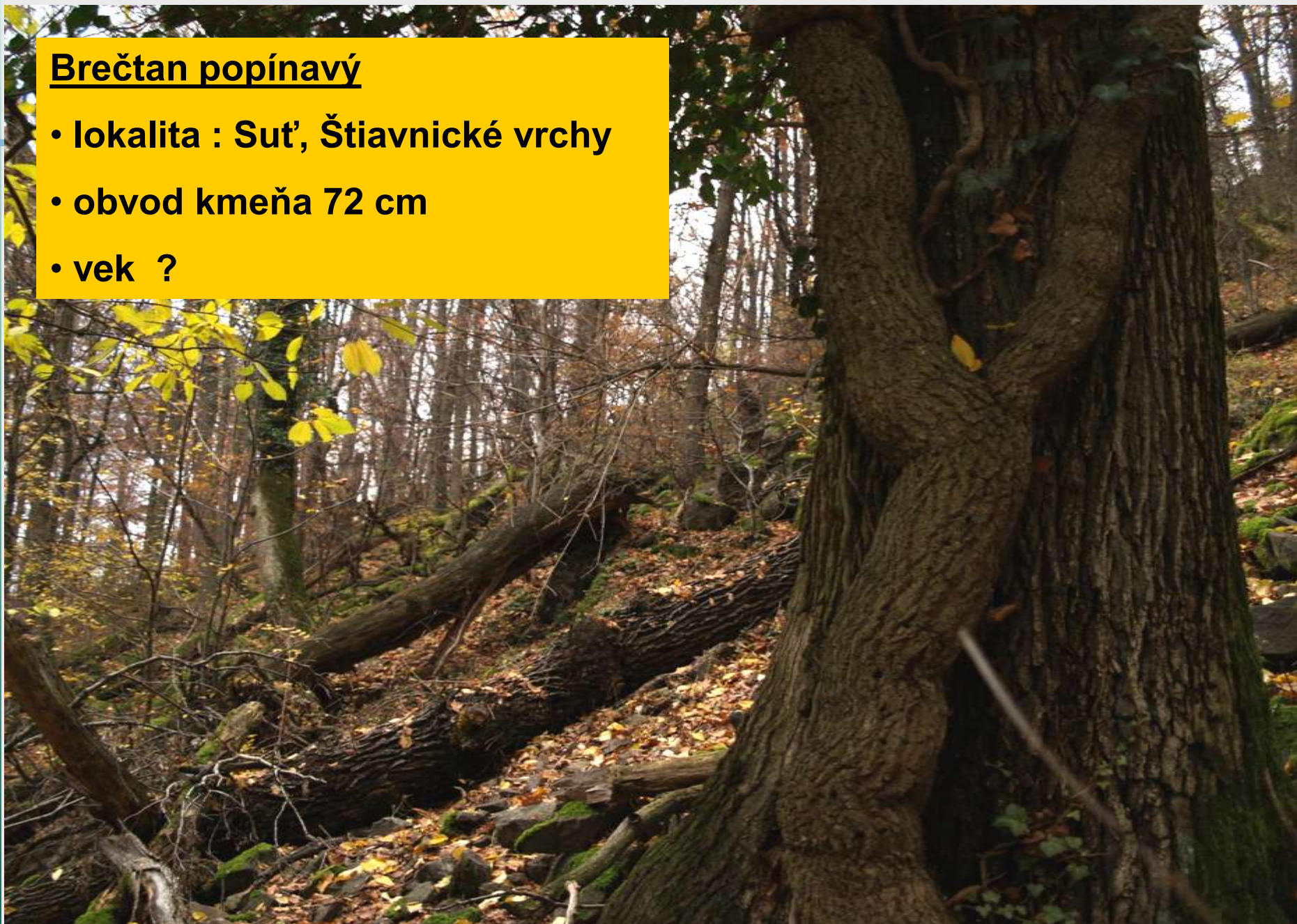




Borovica limba
lokalita: Nefcerka, Vysoké Tatry
obvod kmeňa 450 cm
vek – cca 1 200 rokov

Brečtan popínavý

- lokalita : Sut', Štiavnické vrchy
- obvod kmeňa 72 cm
- vek ?



Vek stromov v historickom kontexte

Dolina Laskomer – Lackov grúň - buky staré cca 300 rokov a borovice lesné **staré 357, 369 a 386 rokov**. V čase keď boli najstaršie borovice maličkými stromčekmi sa

vo svete udialo napr. toto:

- zomrel [René Descartes](#), francúzsky filozof, matematik a prírodovedec,
- odohrala sa voľba [Ferdinanda IV. Habsburského](#) za rímskeho kráľa,
- [Isaac Newton](#) prekonal bežné stredoveké detské choroby.

a v Banskej Bystrici napr. toto:

- v tom čase sa začala písať história Radvanského jarmoku,
- okolo polky 17. storočia boli postavené viaceré neskororenesančné meštianske domy na Lazovnej, Hornej, Dolnej,
- Keď J.D. Matejovie začal úmyselne zalesňovať vyrúbané plochy boli borovice skoro 150 ročné,

Vek stromov v historickom kontexte

a v Banskej Bystrici napr. toto:

- v tom čase sa začala písať história Radvanského jarmoku,
- okolo polky 17. storočia boli postavené viaceré neskororenesančné meštianske domy na Lazovnej, Hornej, Dolnej,
- Keď J.D. Matejovie začal úmyselne zalesňovať vyrúbané plochy boli borovice skoro 150 ročné,
- v čase vyhlásenia ochrany uznávaných pralesov (Badínsky a Dobročský prales) sestry borovice mali už po oslave 250-tin
- približne ako 250 ročné prežili fašistov, ako 300 ročné prežili komunistov, tak ešte snád chvíľu vydržia a prežijú aj kapitalistov... najstaršia limba – 823 (827 Konštantín filozof, 815 Metod).



Ako sa môžeme učiť z minulosti?

- **Čítať staré knihy**

Prevažne nelokalizovateľné ťažko interpretovateľné informácie



- **Hovoriť so starými ľuďmi**

Svet sa zmenil. Vidím to vo vode. Cítim to na Zemi. Cítim to vo vzduchu. Veľa, čo kedysi bolo, je stratené, pretože už nežije nikto, kto by si to pamätal



- **Opýtať sa stromov**



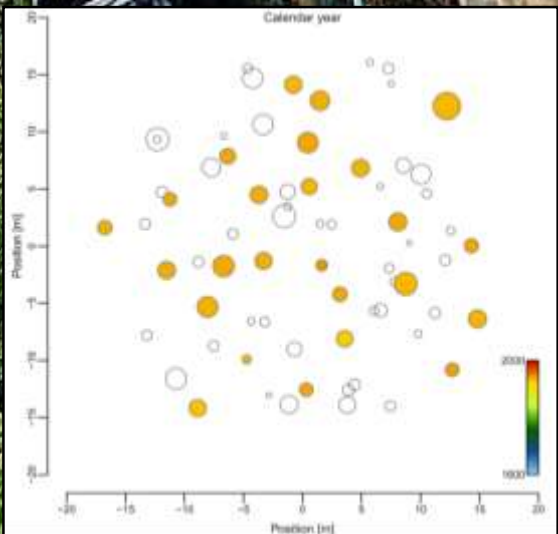
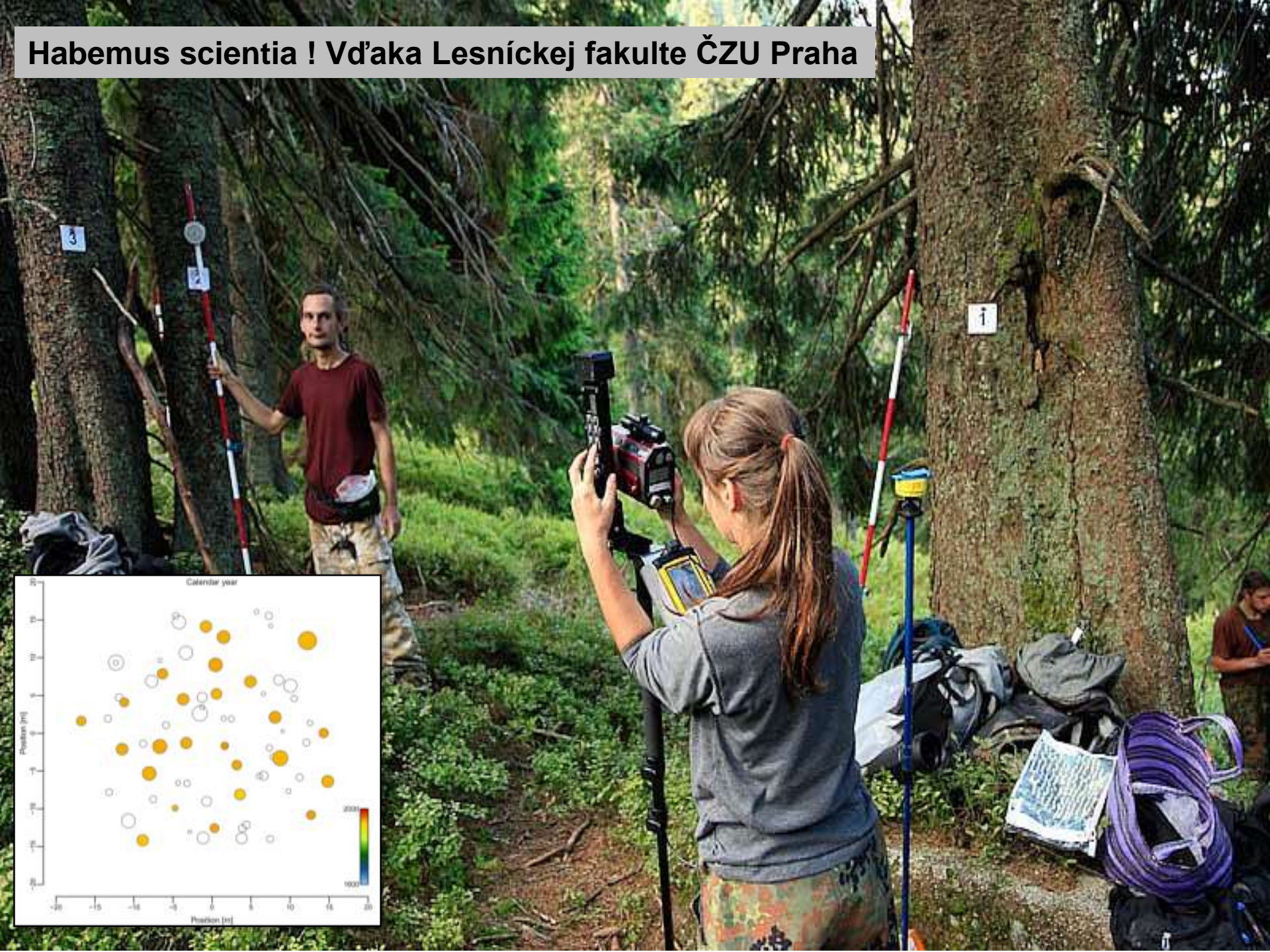
Dendrochronológia

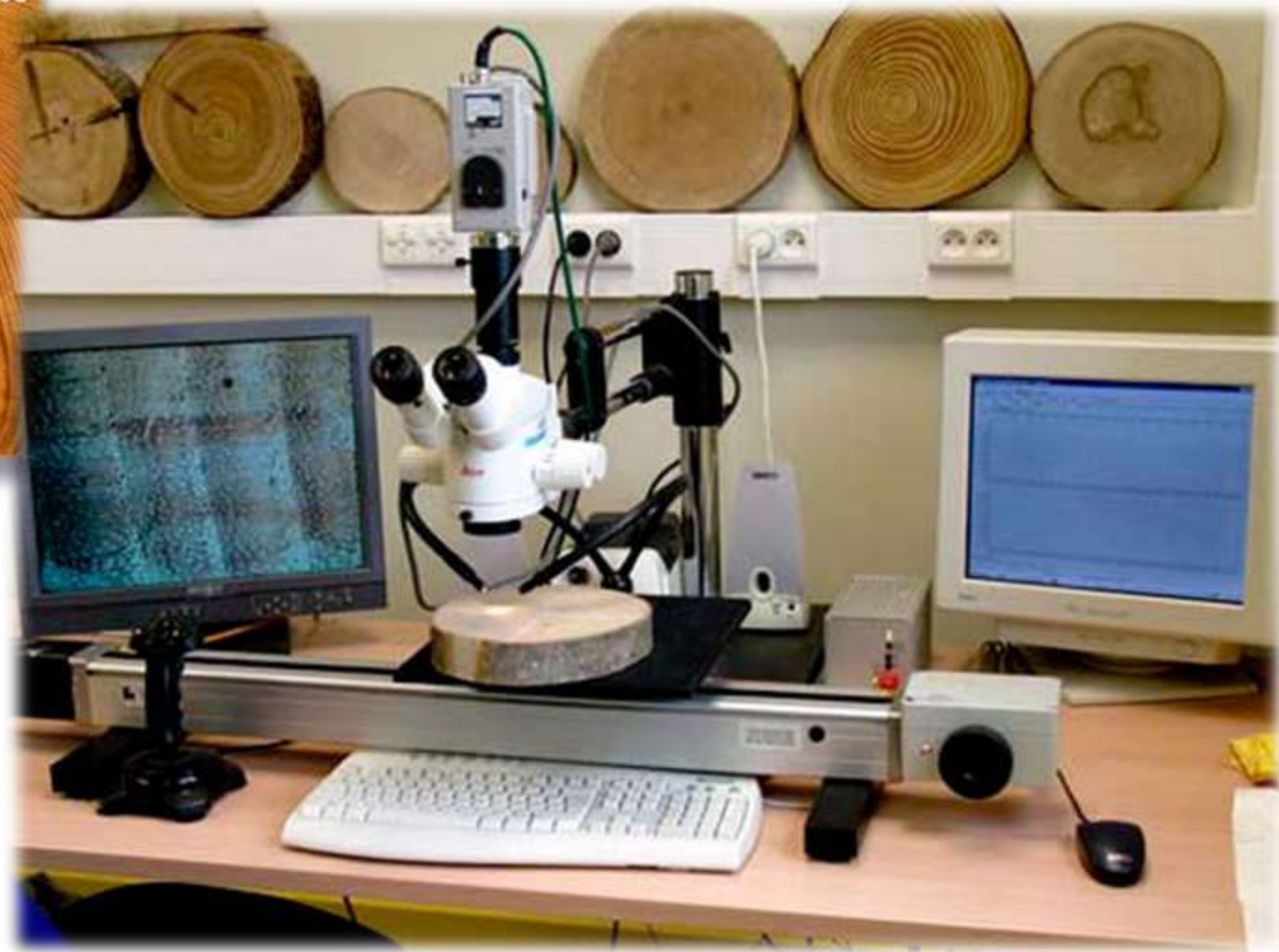


124 TVP v smrekových pralesoch, 146 v bk a jd-bk lesoch



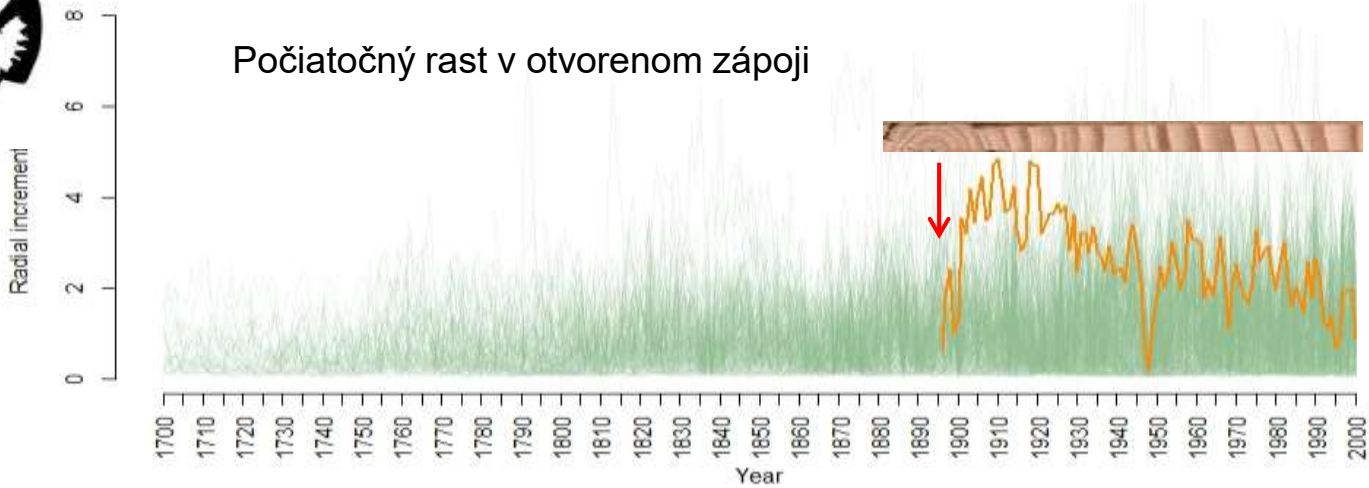
Habemus scientia ! Vďaka Lesníckej fakulte ČZU Praha



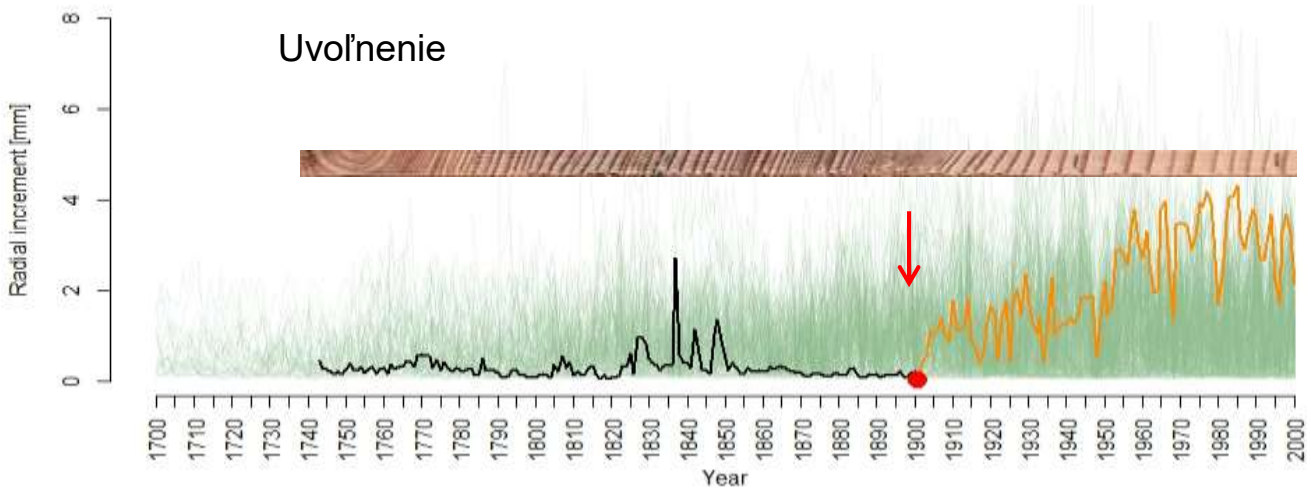




Počiatočný rast v otvorenom zápoji



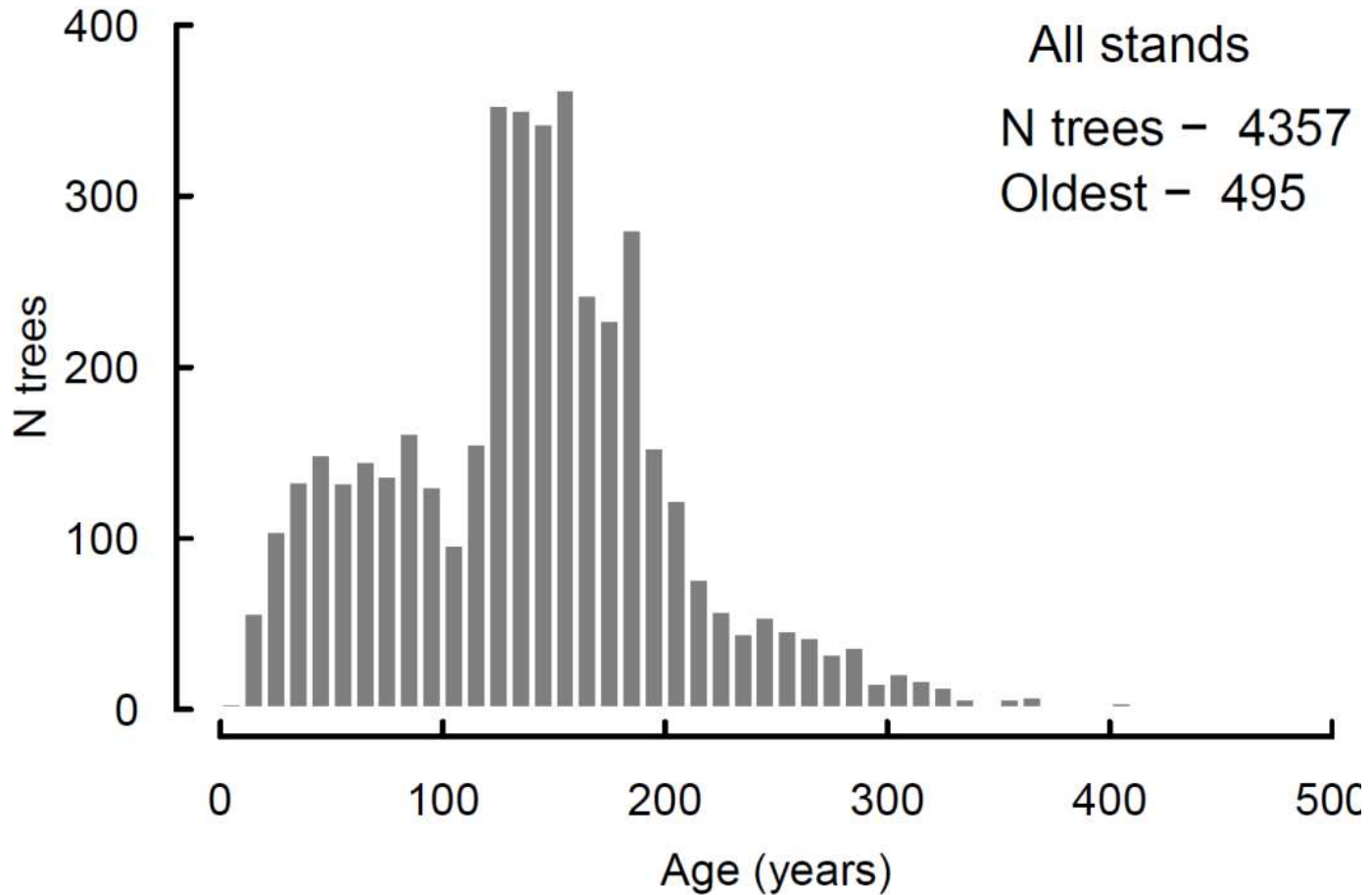
Uvoľnenie



- Disturbančné chronológie počítame na základe percenta odstráneného zápoja za dekádu



Vývoj smrekového pralesa je podmienený históriou disturbancií – dedičstvom z minulosti



Kumulácia disturbancií medzi rokmi 1830 – 1900 vo všetkých lokalitách viedla k vytvoreniu homogénnej štruktúry lesa na úrovni krajiny, čo viedlo k ďalšiemu kolu rozpadu v súčasnosti



Odkaz z minulosti pre súčasnosť

- Koncentrácia a kumulácia disturbancií medzi rokmi 1830 – 1900 vo všetkých lokalitách viedla k vytvoreniu relatívne homogénnej vekovej štruktúry lesa (priemerný vek plôch 127 rokov) na úrovni krajiny,
- Tým bola zvýšená náchylnosť porastov na veľkoplošnejšie rozpady, čo viedlo k ďalšiemu synchronizovanému kolu rozpadu v súčasnosti, ktoré môže opäť trvať niekoľko dekád (pamäť porastov)



Zamyslenie prvé





Zamyslenie druhé

Prales – les – lesný porast

~~PRALES~~

LES

LES ???

LESNÝ
PORAST



Ďakujem za pozornosť



 **STOP PUTINOV!** 

Слава Україні!